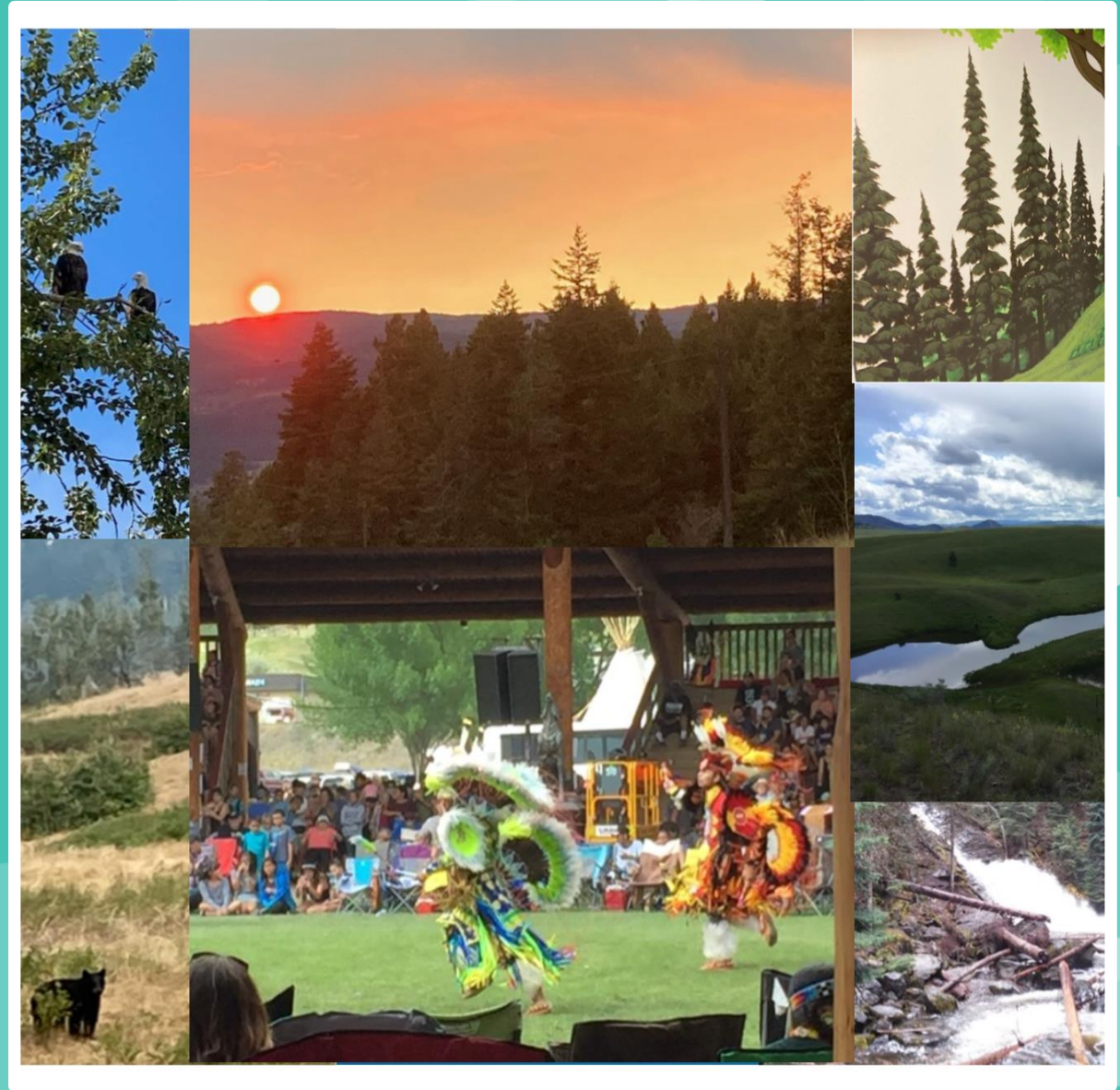


INTÉGRATION DE LA SÉCURITÉ CULTURELLE, DE LA PRISE EN COMPTE  
DES TRAUMATISMES, DE L'INCLUSION ET DE L'ACCENT MIS SUR LE  
CLIENT LORS DES ENQUÊTES SUR LES ABUS À L'ÉGARD D'ENFANTS,  
NOTAMMENT LORS D'ENTREVUES JUDICAIRES



D<sup>re</sup> Tara Ettinger

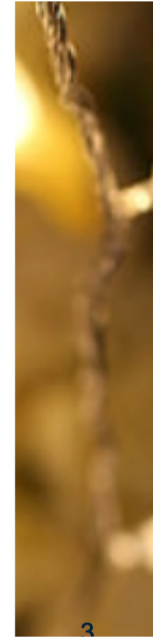
- Reconnaître et honorer les territoires traditionnels



## Being Mindful - Taking Care of Ourselves

### Helpful tools:

- Grounding self
- Cognitive restructuring (i.e: even though this discussion involves thinking about harmful acts towards children, the focus is on healing and creating better outcomes)
- Connect with our trustworthy network of people and resources to turn to



**22 mai — Susciter de nouvelles discussions et réflexions sur les pratiques tenant compte des traumatismes, inclusives et culturellement sûres avec les diverses populations avec lesquelles nous travaillons**

**23 janvier — Recherche autochtone explorant la sécurité culturelle, l'inclusivité et le travail et les approches tenant compte des traumatismes dans le cadre du travail avec les enfants et les jeunes autochtones lors de la divulgation d'abus et la participation aux processus d'enquête**

**23 mars — Considérations culturelles dans le travail avec les enfants et les jeunes autochtones lors des enquêtes sur les abus à l'égard d'enfants, notamment au cours des entrevues judiciaires et au sein des CAEJ**

**24 février — Renforcer la capacité à fournir des services culturellement adaptés dans les CAEJ en misant sur les partenariats et la collaboration — Examiner les principales considérations culturelles dans le cadre du travail avec les populations autochtones et la façon dont les CAEJ deviennent la solution**

# Cette présentation se penchera sur ce qui suit :

- Intégrer la sécurité culturelle, la prise en compte des traumatismes, l'inclusivité et l'accent mis sur le client dans ces environnements et processus

\* Que signifient ces termes et que faisons-nous dans la pratique pour pouvoir dire que nous les intégrons?

- Pourquoi ce domaine doit-il faire l'objet d'une attention particulière?

- Comment nous abordons et appliquons les choses dans la pratique – exemples d'applications concrètes

Quoi — La sécurité culturelle, la prise en compte des traumatismes, l'inclusivité et l'accent mis sur le client dans les entrevues judiciaires avec des enfants

- Sécurité culturelle
- Prise en compte des traumatismes
- Inclusivité
- Accent mis sur le client

# Sécurité culturelle et sensibilisation aux réalités culturelles

- Reconnaître les différences culturelles
- Les différences doivent être prises en compte à partir de nombreux points de vue et être reconnues et traitées dans la pratique
  -
- Élargir les connaissances culturelles
- Comprendre ses propres limites
- Comprendre l'impact de sa propre position
- Adapter les services pour répondre à des besoins culturellement uniques
- Promouvoir la santé et la guérison

## Prise en compte des traumatismes

- Un mode de pratique pour travailler avec les gens en étant capable de reconnaître et d'aborder efficacement leur traumatisme
- Répondre de manière appropriée aux signes de traumatisme et intégrer les effets des traumatismes dans toute prestation de services
- Intégrer une compréhension des expériences passées et actuelles des traumatismes dans tous les modèles de prestation de services
- Reconnaître l'impact des traumatismes sur le comportement, le fonctionnement et les processus de pensée des clients, tout en leur offrant un environnement sûr, non moralisateur, axé sur la confiance, la collaboration et la prise en charge de soi



## Prise en compte des traumatismes

- Englober une approche centrée sur la personne qui donne la priorité aux besoins de l'enfant et qui vise moins à obtenir les faits d'une affaire
- Doit prendre en compte la culture qui représente la vaste structure de comportements, d'idées, d'attitudes, de valeurs, d'habitudes, de croyances, de coutumes, de langues, de rituels, d'expressions de détresse et de chagrin, d'histoire, de perceptions, de cérémonies et de pratiques qui sont propres à un groupe de personnes

- **Inclusivité**
- Les services doivent inclure la famille et la communauté et être considérés comme des sources *de soutien, de soins et d'aide*
- Déterminer l'importance de la participation des communautés comme moyen de trouver des solutions aux problèmes et comme clé de la réussite
- Travailler avec la communauté spécifique avec laquelle ils travaillent et les valeurs qui soutiendront les pratiques et coutumes traditionnelles
- Faire participer la communauté à la conception et à la prestation des services
- Ils doivent être considérés comme les experts capables de créer des approches et de comprendre les besoins de l'enfant

# Inclusivité

- Intégrer la flexibilité sur le lieu de travail, c'est-à-dire être capable de s'adapter rapidement à de nouvelles circonstances lorsqu'elles se présentent
- Apprendre directement du client – s'adapter à ce qui doit être changé ou amélioré et réintégrer les nouvelles idées dans le processus de l'expérience du client

## Accent mis sur le client

- Donne la priorité aux besoins de l'enfant et moins aux besoins de l'affaire
- Encourager l'expression et l'expérience des enfants dans de nombreux domaines de la pratique
- Comprendre que tout le monde ne doit pas être traité de la même manière ou mettre en œuvre une approche de soins normalisée
- Reconnaître les différences et les perspectives individuelles afin de déterminer et de répondre aux besoins uniques

## Accent mis sur le client

- Reconnaître la diversité des visions du monde et admettre que chaque enfant qu'ils rencontrent est un être culturel unique avec un ensemble de normes distinctes
- S'employer à comprendre les besoins pour s'adapter à l'enfant et répondre à ses besoins

# Pourquoi ce domaine doit faire l'objet d'une attention particulière

- Retraumatisation
- Nécessité d'instaurer la confiance
- Obstacles à la divulgation
- Impact sur le chargé d'entrevues judiciaires

# Retraumatisation

« Les entrevues judiciaires, en particulier celles liées aux abus à l'égard d'enfants, sont des événements très émotionnels et stressants pour les enfants » (Hritz et coll., 2015, p. 7).

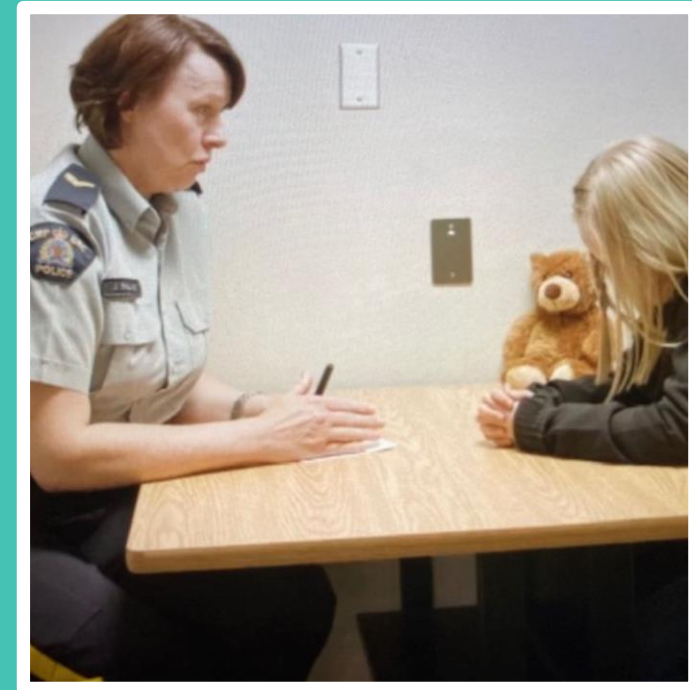
Si les traumatismes sous-jacents ne sont pas reconnus ou ne font pas l'objet d'une réponse appropriée dans le cadre d'une entrevue judiciaire, le risque de traumatiser à nouveau les enfants et de créer des dommages plus importants est accru (Evans et Graves, 2018).

Le risque d'exacerbation des effets négatifs que les entrevues judiciaires peuvent avoir sur les enfants est particulièrement vrai pour ceux qui n'appartiennent pas à la culture dominante de la communauté (T. Ettinger, 2024).



## Nécessité d'instaurer la confiance

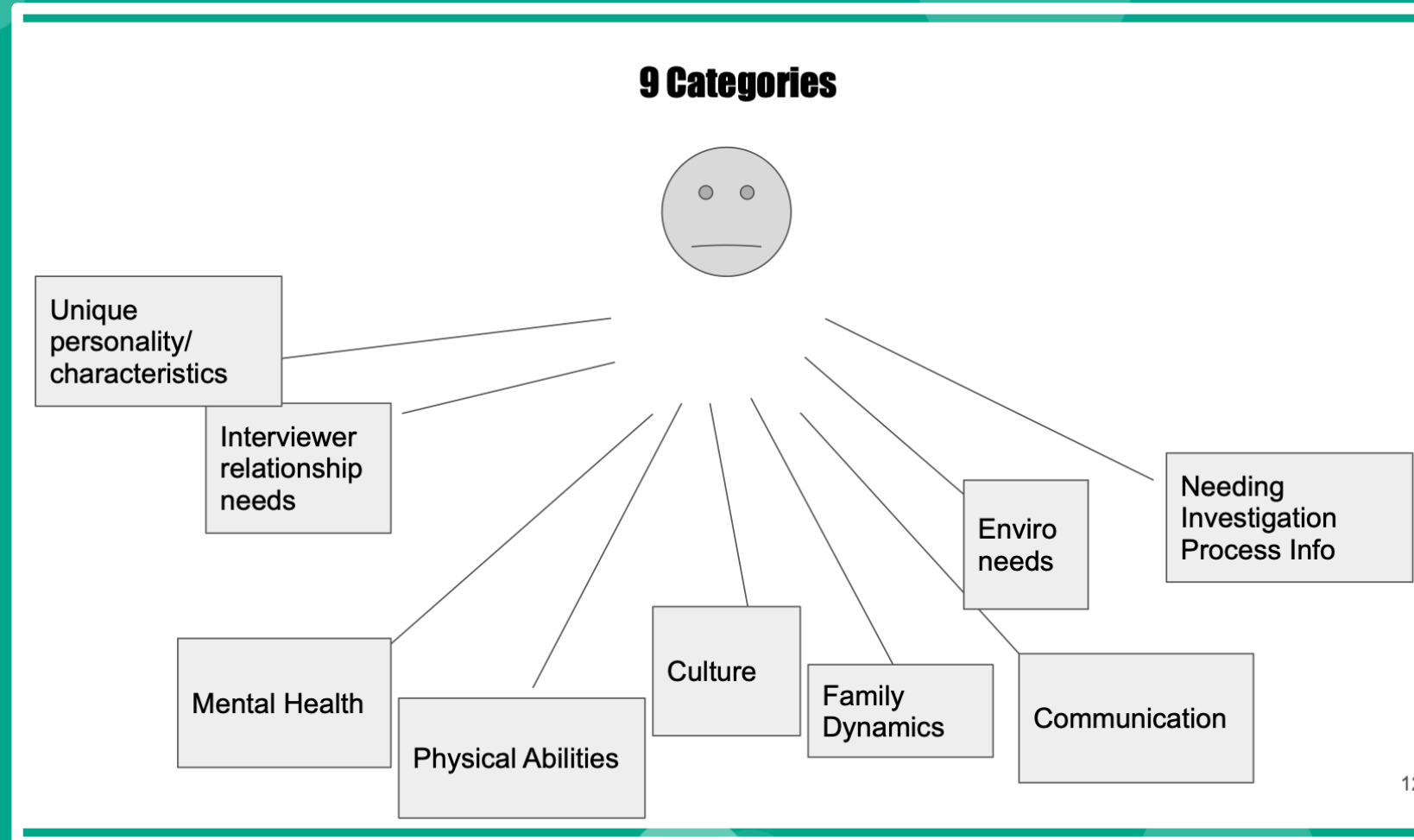
- La méfiance à l'égard des systèmes juridiques n'est pas rare dans les groupes culturels qui ont pu avoir des expériences craintives avec les gouvernements par le passé (Sawrikar, 2016).
- La colonisation a engendré des deuils, des traumatismes et des déplacements multigénérationnels, ainsi qu'une méfiance compréhensible à l'égard des forces de l'ordre et des travailleurs de la protection de l'enfance (Blackstock et Trocmé, 2005; Services aux Autochtones Canada, 2018).



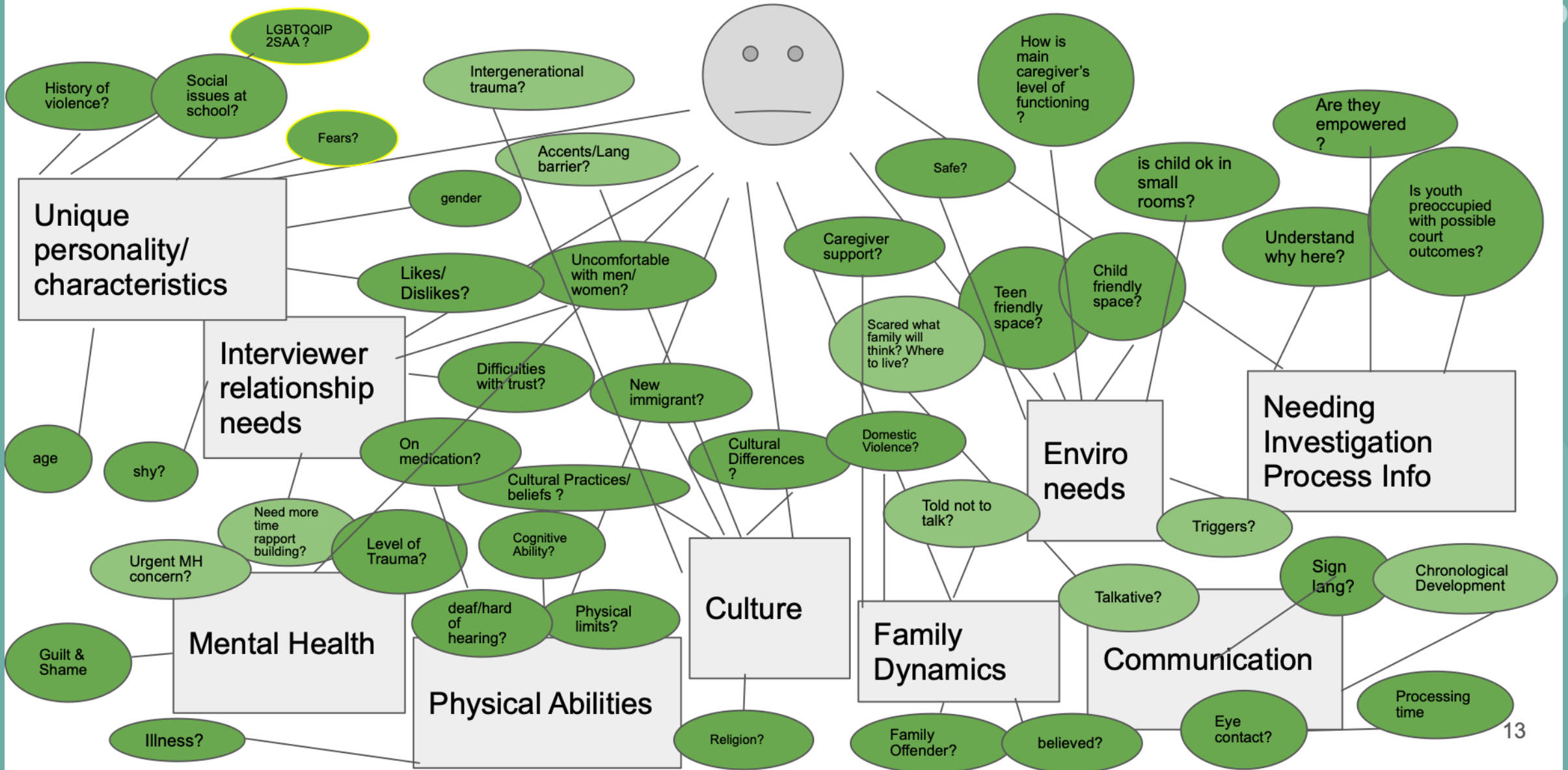


# Obstacles à la divulgation

- La moitié des problèmes rencontrés au cours des enquêtes sont dus à des problèmes physiques, émotionnels, cognitifs, de santé ou de comportement présentés par l'enfant ou le jeune.



# 9 Categories with multiple factors in each



# Impact sur le chargé d'entrevues judiciaires

Le mandat de preuve des entrevues judiciaires peut placer les chargés d'entrevues dans une position de double contrainte, déchirés entre l'empathie envers les états émotionnels des jeunes victimes et l'obligation de les interroger en tant que témoins.

Certains CAEJ demandent des renseignements pertinents sur les enfants avant les entrevues judiciaires dans le cadre de la collaboration avec l'équipe multidisciplinaire, ce qui peut aider le chargé d'entrevues à acquérir des connaissances sur les enfants et à élaborer des stratégies pour répondre au mieux à leurs besoins et trouver des moyens d'être sensible à leurs besoins particuliers ou à leurs vulnérabilités. (Rohrbaugh et coll., 2016; The Children's Law Center à l'Université de la Caroline du Sud, 2010).

De nombreux chargés d'entrevues judiciaires auprès d'enfants subissent du stress, des traumatismes indirects et un épuisement professionnel (Perron et Hiltz, 2006; Starcher et Stolzenberg, 2020).



# Quoi

Sécurité culturelle, prise en compte des traumatismes, inclusivité et accent mis sur le client dans les entrevues judiciaires avec des enfants

- Sécurité culturelle
- Prise en compte des traumatismes
- Inclusivité
- Accent mis sur le client



# Pourquoi

Ce domaine nécessite une attention accrue

- Retraumatisation
- Nécessité d'instaurer la confiance
- Obstacles à la divulgation
- Impact sur le chargé d'entrevues judiciaires



# Comment

Comment nous abordons et appliquons les choses dans la pratique – exemples d'applications concrètes

# Sécurité culturelle et sensibilisation aux réalités culturelles

- Reconnaître les différences culturelles
- Les différences doivent être prises en compte à partir de nombreux points de vue et être reconnues et traitées dans la pratique
  -
- Élargir les connaissances culturelles
- Comprendre ses propres limites
- Comprendre l'impact de sa propre position
- Adapter les services pour répondre à des besoins culturellement uniques
- Promouvoir la santé et la guérison

# Sécurité culturelle et sensibilisation aux réalités culturelles

- **Reconnaître les différences culturelles**

- Les différences doivent être prises en compte à partir de nombreux points de vue et être reconnues et traitées dans la pratique

- Élargir les connaissances culturelles

- **Comprendre ses propres limites**

- **Comprendre l'impact de sa propre position**

- Adapter les services pour répondre à des besoins culturellement uniques

- Promouvoir la santé et la guérison

# Sécurité culturelle et sensibilisation aux réalités culturelles

## \* Développement continu de la conscience culturelle personnelle

- Avoir une idée claire de sa propre identité ethnique, culturelle et raciale
- Être conscient des idées reçues sur les personnes de cultures différentes de la sienne
- Motivation personnelle?

Application  
dans la pratique



- Possibilités d'éducation
- Réflexion sur les expériences/cas
- Pratiques de débriefage
- Examen des cas

# Sécurité culturelle et sensibilisation aux réalités culturelles

- Reconnaître les différences culturelles
- Les différences doivent être prises en compte à partir de nombreux points de vue et être reconnues et traitées dans la pratique
- Élargir les connaissances culturelles
- Comprendre ses propres limites
- Comprendre l'impact de sa propre position
- Adapter les services pour répondre à des besoins culturellement uniques
- Promouvoir la santé et la guérison



# Sécurité culturelle et sensibilisation aux réalités culturelles

## \* Développer ses capacités personnelles

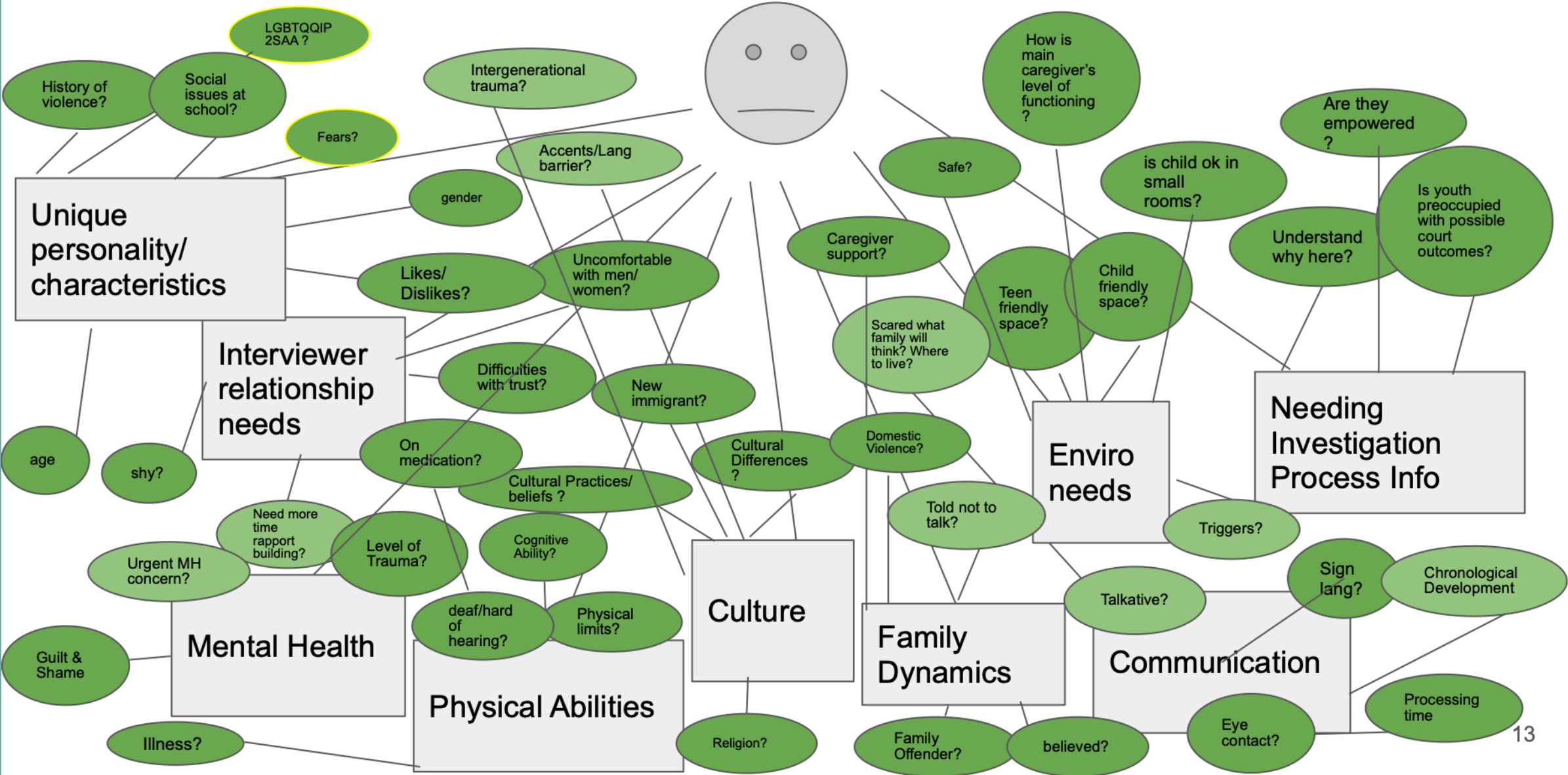
- S'efforcer de comprendre le point de vue des autres et consulter ses divers collègues, membres de la communauté, clients au sujet de mesures appropriées et respectueuses de la culture
- Saisir toutes les occasions de participer à des lieux où l'on peut apprendre à connaître les différences et établir des relations
- Nécessite un engagement à apprendre tout au long de la vie (les cultures évoluent avec le temps et peuvent varier d'une personne à l'autre (il en va de même pour l'attachement à la culture))

## Application dans la pratique



- Possibilités d'éducation
- Réflexion sur les expériences/cas
- La curiosité respectueuse comme pratique (ne pas supposer — demander) — « Columbo » (Goelitz, 2020)
- Rassemblements, événements
- Présélection/collaboration/équipe multidisciplinaire (avant l'entrevue judiciaire Exemple de consultation — Organismes autochtones, santé, services aux immigrants, etc.)

# 9 Categories with multiple factors in each



# Sécurité culturelle et sensibilisation aux réalités culturelles

- Reconnaître les différences culturelles
- Les différences doivent être prises en compte à partir de nombreux points de vue et être reconnues et traitées dans la pratique
- Élargir les connaissances culturelles
- Comprendre ses propres limites
- Comprendre l'impact de sa propre position
- Adapter les services pour répondre à des besoins culturellement uniques
- Promouvoir la santé et la guérison

# Sécurité culturelle et sensibilisation aux réalités culturelles .

\* Mise en pratique – protocoles et pratiques culturels spécifiques qui sont nécessaires au travail

- Prendre le temps nécessaire pour obtenir plus de renseignements
- Être conscient des stéréotypes et des présomptions lorsqu'ils apparaissent et avoir élaboré des stratégies personnelles pour réduire les préjudices qu'ils causent (curiosité respectueuse ou demande de définition en tant que protocole)

- Pratiques de débriefage
- Examen des cas
- Soutien à la présélection/triage de l'équipe multidisciplinaire
- Curiosité respectueuse
- Rencontre parents/tuteurs Avec la police/les services de protection de l'enfance après l'entrevue judiciaire
- Débriefage/rencontre avec l'enfant/le jeune après l'entrevue judiciaire (signes de sécurité, tableau à craie)
- Programme de défense des intérêts - rencontre de planification Après l'entrevue judiciaire/suivi à long terme
- Promotion des autosoins et avec les collègues et au sein de l'organisme (débriefage, examen des cas, flexibilité du travail)

Application  
dans la pratique >



## Prise en compte des traumatismes

- Un mode de pratique pour travailler avec les gens en étant capable de reconnaître et d'aborder efficacement leur traumatisme
- Répondre de manière appropriée aux signes de traumatisme et intégrer les effets des traumatismes dans toute prestation de services
- Intégrer une compréhension des expériences passées et actuelles des traumatismes dans tous les modèles de prestation de services
- Reconnaître l'impact des traumatismes sur le comportement, le fonctionnement et les processus de pensée des clients, tout en leur offrant un environnement sûr, non moralisateur, axé sur la confiance, la collaboration et la prise en charge de soi
- Englober une approche centrée sur la personne qui donne la priorité aux besoins de l'enfant et qui vise moins à obtenir les faits d'une affaire
- Doit prendre en compte la culture qui représente la vaste structure de comportements, d'idées, d'attitudes, de valeurs, d'habitudes, de croyances, de coutumes, de langues, de rituels, d'expressions de détresse et de chagrin, d'histoire, de perceptions, de cérémonies et de pratiques qui sont propres à un groupe de personnes

## Prise en compte des traumatismes

- Un mode de pratique pour travailler avec les gens en étant capable de reconnaître et d'aborder efficacement leur traumatisme
- Répondre de manière appropriée aux signes de traumatisme et intégrer les effets des traumatismes dans toute prestation de services
- Intégrer une compréhension des expériences passées et actuelles des traumatismes dans tous les modèles de prestation de services
- Reconnaître l'impact des traumatismes sur le comportement, le fonctionnement et les processus de pensée des clients, tout en leur offrant un environnement sûr, non moralisateur, axé sur la confiance, la collaboration et la prise en charge de soi
- Englober une approche centrée sur la personne qui donne la priorité aux besoins de l'enfant et qui vise moins à obtenir les faits d'une affaire
- Doit prendre en compte la culture qui représente la vaste structure de comportements, d'idées, d'attitudes, de valeurs, d'habitudes, de croyances, de coutumes, de langues, de rituels, d'expressions de détresse et de chagrin, d'histoire, de perceptions, de cérémonies et de pratiques qui sont propres à un groupe de personnes

## Prise en compte des traumatismes

\* Assurer la sécurité dans toutes nos approches et dans tout le travail que nous faisons

- Comment est-ce que je vais? (Pas conscient de cela = inconscient ou incapable de ne pas avoir d'impact sur les personnes avec lesquelles nous travaillons)
- Qu'est-ce qu'un environnement et une relation sûrs pour la personne avec laquelle nous travaillons?
- Réactivité à l'égard de la personne avec laquelle nous travaillons (au début, pendant, à la fin...)

- Possibilités d'éducation

- Vérification en matinée, débriefage, pleine conscience, pause avant la

pratique

- Présélection/collaboration

Application  
dans la pratique



## Prise en compte des traumatismes

- Un mode de pratique pour travailler avec les gens en étant capable de reconnaître et d'aborder efficacement leur traumatisme
- Répondre de manière appropriée aux signes de traumatisme et intégrer les effets des traumatismes dans toute prestation de services
- Intégrer une compréhension des expériences passées et actuelles des traumatismes dans tous les modèles de prestation de services
- Reconnaître l'impact des traumatismes sur le comportement, le fonctionnement et les processus de pensée des clients, tout en leur offrant un environnement sûr, non moralisateur, axé sur la confiance, la collaboration et la prise en charge de soi
- Englober une approche centrée sur la personne qui donne la priorité aux besoins de l'enfant et qui vise moins à obtenir les faits d'une affaire
- Doit prendre en compte la culture qui représente la vaste structure de comportements, d'idées, d'attitudes, de valeurs, d'habitudes, de croyances, de coutumes, de langues, de rituels, d'expressions de détresse et de chagrin, d'histoire, de perceptions, de cérémonies et de pratiques qui sont propres à un groupe de personnes



# Prise en compte des traumatismes

\* Garantir la confiance, la transparence, la collaboration, la mutualité, la responsabilisation, l'expression et le choix de toutes les personnes avec lesquelles nous travaillons

- Réceptivité à la personne avec laquelle nous travaillons (historique, au début, pendant, à la fin...)

- Présélection/collaboration - qui est le mieux placé pour soutenir et comprendre/évaluer les besoins de l'enfant?
- Triage de l'équipe multidisciplinaire
- Espace disponible
- Contrôles
- Possibilités d'éducation
- Curiosité respectueuse
- Rencontre parents/tuteurs Avec la police/les services de protection de l'enfance après l'entrevue judiciaire
- Débriefage/rencontre avec l'enfant/le jeune après l'entrevue judiciaire (signes de sécurité,
- Santé et bien-être – collaboration en matière d'orientation

Application  
dans la pratique

## - Inclusivité

- *Les services doivent inclure la famille et la communauté et être considérés comme des sources de soutien, de soins et d'aide*
- Déterminer l'importance de la participation des communautés comme moyen de trouver des solutions aux défis et comme clé de la réussite
- Travailler avec la communauté spécifique avec laquelle ils travaillent et les valeurs qui soutiendront les pratiques et coutumes traditionnelles
- Faire participer la communauté à la conception et à la prestation des services – ils devraient être considérés comme des experts capables de créer des approches et de comprendre les besoins de l'enfant
- Intégrer la flexibilité sur le lieu de travail, c'est-à-dire être capable de s'adapter rapidement à de nouvelles circonstances lorsqu'elles se présentent
- Apprendre directement du client - s'adapter à ce qui doit être changé ou amélioré et réintégrer les nouvelles idées dans le processus de l'expérience du client

# - Inclusivité

\* Aider à garantir l'épanouissement de chaque enfant – la pratique doit s'adapter aux différentes capacités, façons d'être et de savoir

- Pratiques de collaboration
- Relations permanentes



Application  
dans la pratique



- Présélection/collaboration - qui est le mieux placé pour soutenir et comprendre/évaluer les besoins de l'enfant?
- Triage de l'équipe multidisciplinaire
- Espace disponible
- Contrôles
- Possibilités d'éducation
- Curiosité respectueuse
- Rencontre parents/tuteurs Avec la police/les services de protection de l'enfance après l'entrevue judiciaire
- Débriefage/rencontre avec l'enfant/le jeune après l'entrevue judiciaire (signes de sécurité, santé et bien-être – collaboration en matière d'orientation
- Rassemblements, événements



Les clients font partie du processus

Parfois, les petites choses peuvent faire beaucoup!

Tenir les clients informés



## Accent mis sur le client

- Donne la priorité aux besoins de l'enfant et moins aux besoins de l'affaire
- Encourager l'expression et l'expérience des enfants dans de nombreux domaines de la pratique
- Comprendre que tout le monde ne doit pas être traité de la même manière ou mettre en œuvre une approche de soins normalisée
- Reconnaître les différences et les points de vue individuels afin de pouvoir déterminer les besoins particuliers et y répondre
- Reconnaître la diversité des visions du monde et admettre que chaque enfant qu'ils rencontrent est un être culturel unique doté d'un ensemble distinct de normes
- S'employer à comprendre les besoins pour s'adapter à l'enfant et répondre à ses besoins

# Accent mis sur le client

\* Aider à garantir l'épanouissement de chaque enfant – la pratique doit s'adapter aux différentes capacités, façons d'être et de savoir – Insuffler à l'enfant un sentiment d'autonomie, de choix, d'espoir, à travers l'écoute, la communication, le partenariat

- Pratiques culturellement sûres, tenant compte des traumatismes, inclusives/collaboratives

- Présélection/collaboration - qui est le mieux placé pour soutenir et comprendre/évaluer les besoins de l'enfant?

- Triage de l'équipe multidisciplinaire

- Espace disponible

- Contrôles

- Curiosité respectueuse

- Rencontre parents/tuteurs Avec la police/les services de protection de l'enfance après l'entrevue judiciaire

- Débriefage/rencontre avec l'enfant/le jeune après l'entrevue judiciaire (signes de sécurité, tableau à craie)

- Santé et bien-être – collaboration en matière d'orientation



Application  
dans la pratique



Key Cultural Considerations © T. Ettinger (2024)

Renforcer la sécurité culturelle dans les entrevues judiciaires

Dans le cadre d'enquêtes sur les abus à l'égard d'enfants : perspectives autochtones

## **CYACs are becoming the solution**

- They have the ability to incorporate cultural aspects into practice that is specific for every child.
- They can incorporate cultural elements into physical space such as the inclusion of healing mtools and land elements.
- They can address children’s emotional needs and promote healing.
- They can acknowledge and understand and address trauma.
- They can help bridge connections and encourage long-term support.
- They can help break the cycle of abuse through prevention and healing methods.
- They can model appropriate approaches and practices.
- They can prioritize child’s needs.
- They can demonstrate intent in keeping children safe.
- They have the ability to enhance relationship with Indigenous peoples
- They can help bridge cultural knowledge with the rest of the MDT.

Ettinger, T. (2024). Enhancing cultural safety in forensic interviews during investigations of child abuse: Indigenous perspectives (Doctoral dissertation, University of British Columbia).





## Collaboration with Indigenous partners to inform service design and delivery at Big Bear CYAC

1. MDT Planning Meetings
2. Partnership Advocate Program
3. Mental Health/Wellness MDT
4. Circles/Pre-interview visits
5. Indigenous space
6. Creative Evaluation



# Pratiques exemplaires pour la mobilisation des Autochtones

**Identifier**

**Apprendre/rechercher**

**Planifier**

**S'engager**

**Maintenir**

# Webinaire du 13 novembre 2024

Discussion avec :

- Unité des crimes sexuels de la GRC de Kamloops
- X2 Organismes de services à l'enfance et à la famille
- Entrevue judiciaire  
Spécialiste et consultante —  
Dre Heather Price

# Merci!

D<sup>re</sup> Tara Ettinger  
[info@bigbearcyac.ca](mailto:info@bigbearcyac.ca)  
250— 571-9995

# Références

- Anderson, G. D. (2016). The continuum of disclosure: Exploring factors predicting tentative disclosure of child sexual abuse allegations during forensic interviews and the implications for practice, policy, and future research. *Journal of Child Sexual Abuse*, 25(4), 382-402.
- Ball, J. (2008). Cultural safety in practice with children, families and communities. *Early Childhood Development Intercultural Partnerships*.
- Barber Rioja, V., & Rosenfeld, B. (2018). Addressing linguistic and cultural differences in the forensic interview. *International Journal of Forensic Mental Health*, 17(4), 377- 386.
- Brascoupé, S., & Waters, C. (2009). Cultural safety exploring the applicability of the concept of cultural safety to aboriginal health and community wellness. *International Journal of Indigenous Health*, 5(2), 6-41.
- Blackstock, C., & Trocmé, N. (2005). Community-based child welfare for Aboriginal children: Supporting resilience through structural change. *Social Policy Journal of New Zealand*, 24(12), 12-33.
- Calls for Justice. (2019). Dans *Réclamer notre pouvoir et notre place : le rapport final de l'Enquête nationale sur les femmes et les filles autochtones disparues et assassinées*. Consulté le 21 septembre 2023 sur le site <https://www.mmiwg-ffada.ca/fr/>**
- Children's Law Center University of South Carolina. (2010). Interviewing child victims of maltreatment including physical and sexual abuse. <https://core.ac.uk/download/pdf/49238105.pdf>
- Curtis, E., Jones, R., Tipene-Leach, D., Walker, C., Loring, B., Paine, S. J., & Reid, P. (2019). Why cultural safety rather than cultural competency is required to achieve health equity: a literature review and recommended definition. *International Journal for Equity in Health*, 18(1), 174-174.
- de Finney, S. (2022). Rekinning the homeland: Rurality, gender-based genocide, and Indigenous sovereignty in colonial Canada. *Journal of Rural Studies*, 95, 475-481.
- DeSouza, R. (2008). Wellness for all: The possibilities of cultural safety and cultural competence in New Zealand. Consulté le 21 septembre 2023 sur le site [https://www.researchgate.net/publication/236235718\\_Wellness\\_for\\_all\\_The\\_possibilities\\_of\\_cultural\\_safety\\_and\\_cultural\\_competence\\_in\\_New\\_Zealand](https://www.researchgate.net/publication/236235718_Wellness_for_all_The_possibilities_of_cultural_safety_and_cultural_competence_in_New_Zealand)
- Evans, C., & Graves, K. (2018). Trauma among children and legal implications. *Cogent Social Sciences*, 4(1), 1546791.
- Ettinger, T. (2024). Enhancing cultural safety in forensic interviews during investigations of child abuse: Indigenous perspectives (Doctoral dissertation, University of British Columbia).
- Goelitz, A. (2020). *From trauma to healing: A social worker's guide to working with survivors* (2nd ed.). Routledge.
- Fontes, L. A. (2005). *Child abuse and culture: Working with diverse families*. The Guilford Press.
- Fontes, L. A., & Plummer, C. (2010). Cultural issues in disclosures of child sexual abuse. *Journal of Child Sexual Abuse*, 19(5), 491-518.
- GAMBLE, S. and McQUEEN, J. "Best Practices for Indigenous Engagement", the Canadian Commission for UNESCO's Idealab, August 2019.
- Goldsmith, R., Martin, C. & Smith, C. (2014). Systemic trauma. *Journal of Trauma & Dissociation*, 15(2), 117-132. <https://doi.org/10.1080/15299732.2014.871666>
- Häkikilä, J., Wiberg, M., Eira, N. J., Seppänen, T., Juuso, I., Mäkikalli, M., & Wolf, K. (2020, October). Design sensibilities: Designing for cultural sensitivity. In *Proceedings of the 11th Nordic conference on human-computer interaction: Shaping experiences, shaping society* (pp. 1-3). ACM. <https://doi.org/10.1145/3419249.3420100>

# Références

- Hritz, A. C., Royer, C. E., Helm, R. K., Burd, K. A., Ojeda, K., Ceci, S. J. (2015). Children's suggestibility research: Things to know before interviewing a child. *Anuario de Psicología Jurídica*, 25, 3-12. Consulté le 21 septembre 2023 sur le site <http://www.sciencedirect.com/science/article/pii/S1133074015000124>
- Indigenous Corporate Training Inc. (2022a). Why continuity of Indigenous cultural identity is critical. <https://www.ictinc.ca/blog/why-is-Indigenous-cultural-continuity-critical>
- Indigenous Corporate Training Inc. (2022b). Working effectively with Indigenous peoples. Consulté le 21 septembre 2023 from <https://www.ictinc.ca/blog/first-nation-talking-stick-protocol>
- Services aux Autochtones Canada. (30 novembre 2018). Le gouvernement du Canada et les dirigeants des Premières Nations, des Inuit et de la Nation métisse annoncent qu'un projet de loi élaboré conjointement sur les services à l'enfance et la famille autochtones sera déposé au début de 2019 (Communiqué de presse) Consulté le 21 septembre 2023 sur le site <https://www.canada.ca/fr/services-autochtones-canada/nouvelles/2018/11/le-gouvernement-du-canada-et-les-dirigeants-des-premieres-nations-des-inuit-et-de-la-nation-metisse-annoncent-quun-projet-de-loi-elabore-conjointem.html>
- Langballe, Å., & Schultz, J. (2017). "I couldn't tell such things to others" : Trauma-exposed youth and the investigative interview. *Police Practice & Research*, 18(1), 62-74. <https://doi.org/10.1080/15614263.2016.1229185>
- Levenson, J. (2017). Trauma-informed social work practice. *Social Work*, 62(2), 105-113. <https://doi.org/10.1093/sw/swx001>
- Malatzky, C., Nixon, R., Mitchell, O., & Bourke, L. (2018). Prioritising the cultural inclusivity of a rural mainstream health service for First Nation Australians: An analysis of discourse and power. *Health Sociology Review*, 27(3), 248-262.
- Mental Health & Substance Use. (2022). Here to help. Consulté le 21 septembre 2023 sur le site <https://www.heretohelp.bc.ca/visions/Indigenous-people-vol11/what-Indigenous-cultural-safety-and-why-should-i-care-about-it>
- Milam, M., Borrello, N., & Pooler, J. (2017). The survivor-centered, trauma-informed approach. *United States Attorneys' Bulletin*, 65, 39-43.
- National Child Traumatic Stress Network. (2008). CAC directors' guide to mental health services for abused children. Consulté le 21 septembre 2023 sur le site [http://nctsn.org/nctsn\\_assets/pdfs/CAC\\_Directors\\_Guide\\_Final.pdf](http://nctsn.org/nctsn_assets/pdfs/CAC_Directors_Guide_Final.pdf)
- Enquête nationale sur les femmes et les filles autochtones disparues et assassinées. (2019). *Réclamer notre pouvoir et notre place : le rapport final de l'Enquête nationale sur les femmes et les filles autochtones disparues et assassinées*. Consulté le 21 septembre 2023 sur le site <https://www.mmiwg-ffada.ca/fr/final-report/>
- Poole, N. (2013). Trauma-informed practice guide. <https://doi.org/10.13140/RG.2.1.5116.9122>
- Rae, L. (2011). *Inuit child welfare and family support: Policies, programs and strategies* (Rapport sur la protection de l'enfance au Canada). Organisation nationale de la santé autochtone.
- Rohrbaugh, M., London, K., & Hall, A. K. (2016). Planning the forensic interview. In *Forensic interviews regarding child sexual abuse* (pp. 197-218). Springer.
- Sawrikar, P. (2016). *Working with ethnic minorities and across cultures in Western child protection systems*. Routledge. <https://doi.org/10.4324/9781315393148>
- Thompson, P. B., & Taylor, K. (2021). Reflection as a Tool of Culturally Safe Practice. In *A Cultural Safety Approach to Health Psychology* (pp. 287-306). Palgrave Macmillan, Cham.
- Toohey, P. (2013). Interviewing in Child Abuse Cases: A Trauma Informed Approach in a State of Crisis
- Winkworth, G., & McArthur, M. (2006). Being "child centred" in child protection: What does it mean? *Children Australia*, 31(4), 13-21. <https://doi.org/10.1017/S1035077200011305>